

Kirkegårde kan være mange ting

Klassiske "kolonihaver"

Parkkirkegårde

Kirkegårde, der også er parker

Skovkirkegårde

Anvendelig beplantning ligeledes

Fransk eksempel på længeblomstrende og driftsvenlig "beplantning"



Folk dør året rundt - krav til planter:

- Mange årstidsoplevelser: blomstring, frugtsætning, høstfarver, stedsegrønne blade, barkfarver, tidligt løvfald.
- Ikke for høje planter - men heller ikke **for** lave!
- Stor voksepladstolerance.
- Beskæringstolerance.
- God dækkeevne.
- God, men ikke **for** god udbredelsesevne.
- Ingen selvsåning, kun korte udløbere.
- Gerne stedse- eller vintergrønne.



Eksempler på gode buske til kirkegården

Surbær, *Arónia* – smukke, sunde buske med mange attraktioner. Blomster, frugter, høstfarver.
Gode, lave sorter: 'Viking', 'Glorie', 'Hugin'



**Cotoneaster dammeri
'Coral Beauty',
krybende dværgmispel**

**Hellere den end 'Rami',
der er så lav, at den ikke
dækker ordentligt**



Euonymus planipes, bened

Dekorative frugter,
fine høstfarver,
tidligt løvfald –
vigtigt i forhold til
grandækning



Hortensia - Hydrangea macrophylla

**Serien 'Endless Summer' blomstrer
på såvel dette som sidste års skud.**

Det giver en meget lang og stabil blomstring og fine frøstande.





Andre buske med
smukke frøstande:
her bærperikon
Hypericum androsaemum.
Lang blomstringstid,
delvis vintergrøn





**Lonicera x purpusii, meget velduftende og vinterblomstrende.
Blomstrer fra november til marts**



Rhodotyphos scandens,
rhodotyphos
Ekstremt skygge- og
tørketålendetalende, men
meget lidt kendt – burde
bruges mere



Sunde buskroser – *Rosa moschata*
‘Ghislaine de Feligonde’

Grøndalslund Kirkegård

Litteratur: Roser, hårdføre skønheder



'Therese Bugnet' – rugosahybrid –
det er ikke landskabsukrudt alt sammen!

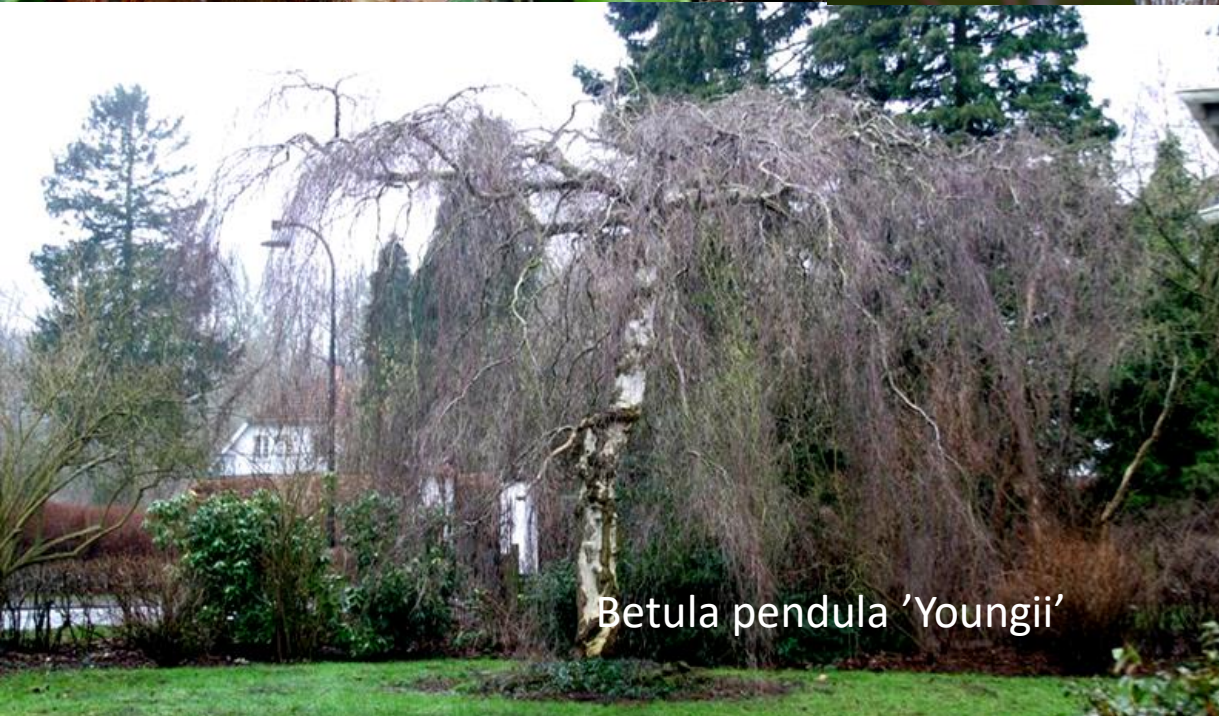
Der er mange fine buske og småtræer med smukke barkfarver, som kan give oplevelser om vinteren



Acer griseum



Acer rufinerve



Betula pendula 'Youngii'



Cornus sanguinea
'Midwinter Fire', rød kornel

A row of tall, slender evergreen trees, likely cypresses or similar species, stands in a cemetery. The trees are densely packed and reach a significant height. In the foreground, a low stone wall runs across the frame, with several upright, rectangular stone markers or grave markers visible. The ground is covered in green grass. The sky is bright and clear.

**Rigtige "kirkegårdsplanter"
behøver ikke kun at se sådan
ud!**



Flere bladbærende stedsegrønne, end man tror:

Aucuba

Cotoneaster salicifolius

Ílex x meservéae 'Blue
Princess'/'Blue Prince'

Ilex crenata 'Convexa'

(japansk kristtorn til erstatning
for buksbom)

Lonicera pileata

Osmánthus heterophýllus

Photínia x fráseri, *Prunus*

laurocerasus 'Van Nes'

Sarcococca (vinterblomstrende)

Skimmia

Viburnum 'Pragense'



Krybende - eller snarere klatrende benved, ***Euonymus fortunei*** 'Emerald Gaiety', stedsegrøn med hvidbrogede blade, her sammen med en stedsegrøn cypres.

Den ensfarvede ***E. f. var. radicans*** kan også bruges som lav hæk.

Begge også som bunddække.



Årstidsvariation på Gladsaxe Kirkegård

Træer og buske

Rødnervet løn, *Acer rufinerve*, høstfarver og fin bark
Gleditsia triacanthos, letløvet, høstfarver, tidligt løvfald
Spiraea betulifolia, høstfarver, barkfarve, blomster

Bunddække

Vinca major 'Variegata', stedsegrøn, hvidbroget, blomster
Græs, *Sesleria autumnalis*, vintergrøn, gulligløvet, smalbladet
Løvehale, *Phlomis russeliana*, vintergrøn, gråligt løv, blomster, vinterstandere

Eksempler på andre egnede vintergrønne bunddækkeplanter

Kæmpestenbræk, *Bergenia cordifolia*,
gerne 'Herbstblute', der genblomstrer
om efteråret






Bispehue, her Epimedium 'Frohnleiten'



Skovjordsbær, *Fragaria vesca*. Gerne 'Rügen', der ikke breder sig med udløbere, er lidt højere og dermed dækker bedre

Skumblomst, *Tiarella cordifolia* – kræver halv/helskygge



A close-up photograph of the 'Silver Carpet' variety of Stachys byzantina. The image shows a dense cluster of large, ovate leaves with serrated margins and a silvery-green, velvety texture. The leaves are arranged in a basal rosette pattern. The lighting is bright, highlighting the fine hairs on the leaf surfaces. In the background, some dried, brownish leaves are visible, suggesting a garden setting.

Lammeøre,
Stachys byzantina –

'Silver Carpet', hvis man helst vil være fri for blomster

A photograph of a dense patch of Geranium plants. The plants have numerous green, palmately lobed leaves and several upright stems bearing clusters of small, white, five-petaled flowers. Some flowers are fully open, while others are in bud. The background is dark, suggesting a garden bed or shaded area. In the top right corner, the text "'Mount Olympos'" is written in white. In the bottom left corner, there is a larger white text block providing information about the plants.

'Mount Olympos'

Storkenæb, Geranium – men ikke alle!

Gerne *G. macrorrhizum* og *G. cantabrigiense* – næsten vintergrønne



Kan købes som måtter



Guldjordbær *Waldsteinea ternata*, *W. geoides*



Husk!

Vurder planternes egenskaber – ikke bare deres udseende

Tornnød, Acaena – god, fordi den er tørketålende. Dårlig fordi den er for lav til at holde sig tæt

Gode overstandere

Krav

Ikke opbindingskrævende

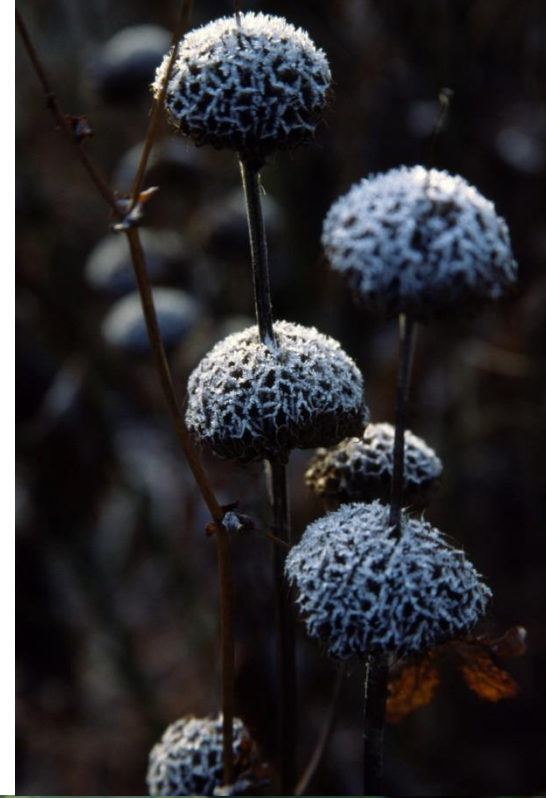
Pænt løv fra top til bund, vintergrøn

Pæn form, uafhængig af blomstring



Løvehale
Phlomis
russeliana

Både som
bund og som
overstander




Baptisia australis, farvebælg

Sent fremme, men god sammen med løg

Også fin uden for blomstringen





Dagliljer, mange sorter – her *Hemerocallis citrina*
Brug ikke *H. fulva* og *H. lilioasphodelus*,
der breder sig med udløbere



Sankthansurt, Sedum 'Matrona' – også fin vinterstander



'Rosea'



Kertepileurt, *Persicaria amplexicaulis*, – sent fremme, men en af de bedste stauder til begrænset drift. Længeblomstrende, men ikke vintergrøn. Brug som overstander i en grøn bund. God sammen med løg.

Andre sent fremkommende stauder til brug sammen med tidlige løg

- *Adiantum pedatum*, venushår
- *Anemone japonica*, høstanemone
- *Astilbe sp.*, astilbe
- *Clematis heracleifolia*, staudeklematis
- *Geranium ' Rozanne'*, storkenæb
- *Hakonechloa macra*, hakonegræs
- *Miscanthus sinensis*, elefantgræs
- *Panicum virgatum*, staudehirse
- *Perovskia atriplicifolia*, perovskia
- *Rodgersia sp.*, bronzeblad
- *Rudbeckia sp.*, solhat
- *Thalictrum sp.*, frøstjerne



Mange græsser er gode overstandere

Fordele

Fine om efteråret og vinteren
Kan fås både stedsegrønne
og løvfældende.

Vælg sorter uden udløbere
Vælg arter, der ikke sår sig selv.

Her mosebunke,
Deschampsia cespitosa
Samme med lammeøre.
Begge stedsegrønne.



De mindre og stedsegrønne kan endda bruges som en lav "hæk"



**De store er fine vinterstandere,
Lapidariet, Gladsaxe**

A photograph of a cemetery. A wide, gravel path leads from the foreground towards the background. To the left of the path is a green lawn. To the right is a series of rectangular plots, each containing a different type of tree or shrub, such as a large evergreen, a smaller bush, and a low-lying groundcover. In the background, a tall, dense hedge runs across the width of the image. Behind the hedge is a thick forest of tall evergreen trees. The sky is overcast and grey.

Hjemfaldne gravsteder er et problem



Monokultur er én model,

men måske ikke den mest harmoniske i forhold til omgivelserne

Husk: monokultur vil altid være pasningskrævende. Kun få planter egner sig og ukrudt ses!

Sibirisk iris, *Iris sibirica*

Alternativ – bunden behøver ikke at være helt dækket

Plantning i grus – uden planteplan, men med planteliste
Gladsaxe kirkegård – udført i samarbejde med gartnerne

Eksperimenter med tilplantning i grus af hjemfaldne gravsteder.

Det er ikke meningen af bunden skal være helt dækket.



HVORFOR GRUS?

- Grus – eller sand, når vi er i Jylland – er billigt
- Rummer ingen frø
- Er let at luge i, hvis der kommer nogen frø
- Er lyst og kaster derfor mere sol tilbage
- Virker kapillærbrydende og forhindrer fordampning

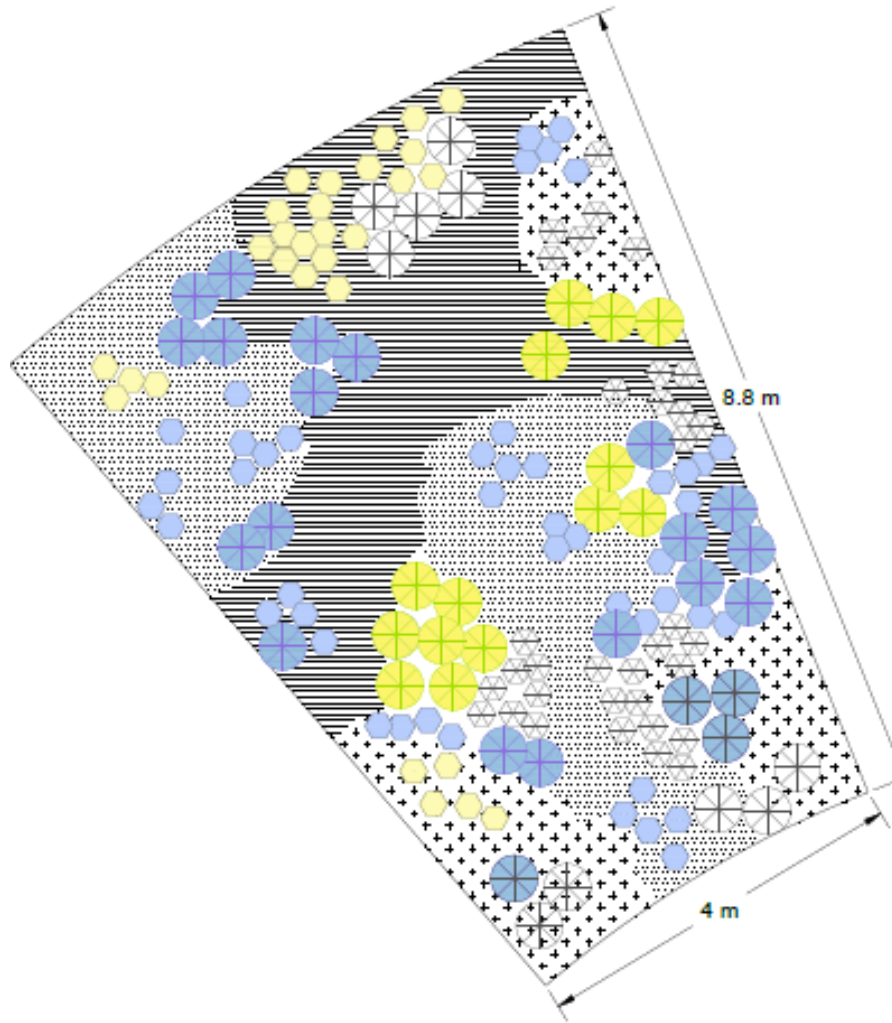
- Tykkelse 8-10 cm. Frø kan ikke spire, hvis de er dækket med den tykkelse.
- Virker (selvfølgelig) ikke på rodukrudt

Aalborg Østre Kirkegård 2015

Løg under nedvisning

A wide-angle photograph of a cemetery. The foreground is dominated by a large, well-maintained green lawn. In the middle ground, there are several flower beds filled with purple and white flowers, interspersed with green grass. A curved path or driveway is visible on the right side. In the background, there are various trees, including a large evergreen, and a building with a dark roof. The sky is overcast with light clouds.

Ingen egentlig planteplan, men idéskitse



KARAKTERPLANTE LEDSGEPLANTE FYLDPLANTE



Luffstek navn	Dansk	Bort	Farvegruppe	Farve	Juni	Juli	August	September	Oktober	Blåblomstrende	Blomstlister	Soil	Halvskygge	Tør jord	Normal	Fugtighed	Kombiplante	Lebetsperiode
KARAKTERPLANTER																		
<i>Opthelia eschola</i>	farveberg		bå	bå	x	x				gen	10070	x	x	x				
<i>Zosteris barmetosa</i>	lilleblugle	Taylor Blue'	bå	bå violet			x	x		gen	10040	x	x	x				
<i>Forsydia atriplicifolia</i>	salvernekia	Blue Spire'	bå	violet			x	x	x	gå	120130	x	x	x				
<i>Woodsiastrum virginicum</i>	vigtæk snevejrs	Apollo'	bå	violet lys				x	x	gen	14090	x	x	x				
<i>Achillea ptarmicifolia</i>	pegreblom	Corwinton Gold'	guf	gul	x	x	x	x		gå	6070	x	x	x				
<i>Achillea ptarmicifolia</i>	pegreblom	Yellow'	guf	gul lys	x	x	x	x		gå	3925	x	x	x				
<i>Euphorbia acedifolia</i>	vortensæk	gul	guf	gul	x	x	x			bå gen	10080	x	x	x				
<i>Solidago rigida</i>	gølleblom	Firewheel'	guf	gen gul			x	x	x	gen	10090	x	x	x	x			
<i>Achillea millefolium</i> (syn. Elje c.)	selveto		hvid	selv	x	x	x			gen	6040	x	x	x	x			
<i>Woodsiastrum virginicum</i>	vigtæk snevejrs	Aburn'	hvid	hvid			x	x		gen	12080	x	x	x				
LEDSAGEPLANTER																		
<i>Scotellaria lucana</i>	stjortetager		bå	bå violet gå			x	x		gå gen	6050	x	x	x				
<i>Agastache</i>	indianermynte	'Blue Fortune'	bå	bå violet	x	x	x			gen	10060	x	x	x				
<i>Zosteris atriplicifolia</i>	lilleblugle	'Victor's Blue'	bå	bå			x	x	x	gå	6010	x	x	x				
<i>Solidago hybrid</i>	gølleblom	Goldweed'	guf	gul varm			x	x	x	gen	7050	x	x	x				
<i>Foeniculum vulgare</i>	fenikel	'Bronze'	guf	gul gen			x	x		bæ	10060	x	x	x				
<i>Polygonum cuscutaria</i>	knækstev		guf	gul stik	x	x				gå gen	10040	x	x	x				
<i>Rudbeckia hirta</i> var. alberti	valfard		guf	gul			x	x	x	gen	6070	x	x	x				
<i>Cephalanthus albus</i>	skærbom		guf	gul hvid	x	x	x			gen	10060	x	x	x				
<i>Eryngium yuccifolium</i>	mandarin		hvid	hvid			x	x	x	gå	12040	x	x	x				
<i>Achillea millefolium</i> (syn. Elje c.)	selveto		hvid	selv	x	x	x			gen	6010	x	x	x				
FYLDPLANTER																		
<i>Aster ageratoides</i>	japansk aster	'Harry Schmitt'	bå	bå violet				x	x	gen	4020	x	x	x				
<i>Eryngium yuccifolium</i>	russisk mandarin	'Blauer Zwerg'	bå	bå			x	x		gå	6020	x	x	x				
<i>Digitalis grandiflora</i>	storkornet fingerbøl		guf	gul	x	x				gen	6020	x	x	x				
<i>Sedum telephium</i>	sankthansurt	'SunKissed'	guf	gul lys			x	x	x	gå gen	3020	x	x	x				
<i>Sedum telephium</i>	sankthansurt	'Gossensberg Foot'	hvid	hvid creme			x	x	x	gå gen	4530	x	x	x				
<i>Heuchera villosa</i>	elternel		hvid	creme				x	x	gen	6020	x	x	x				
<i>Anaphalis margaritacea</i>	blåbær perlekur	'Neudorfer'	hvid	hvid			x	x	x	gå	6040	x						

Juni 2016

Skovbed

Det forsommerblomstrende bed

Løg



Sensommerbed juni 2016



A photograph of a lush green garden. In the foreground, there is a well-maintained lawn with scattered white flowers. A path leads through the garden, flanked by tall grasses. In the background, there are several large, leafy trees and a building partially visible. The sky is bright and clear.

Parkkirkegården, skovkirkegården, engkirkegården

Inspiration til engkirkegård – i det klippede græs kan ligge flade urnegravsten

A vibrant, diverse meadow scene. The foreground and middle ground are filled with a variety of wildflowers, including tall purple spikes and clusters of bright yellow daisy-like flowers. The background shows a dense line of green trees and shrubs, suggesting a forest edge or a natural meadow. The overall atmosphere is one of natural abundance and biodiversity.

Inspiration

Forvildning

Eng i stedet for bed

**Skovbund i stedet for
monokultur**

Andre eksemper – mere eller mindre naturpræg



Kæmpevalmuer (Papaver orientale) i langt græs, Landbohøjskolens have

**Sæbeurt, *Saponaria officinalis* er sentblomstrende
– og forlænger her vejskråningens blomstring**





Engtema fra Insel Hombroich, museums-ø i Tyskland
Salvia pratensis, engsalvie og Galium mollugo, hvid snerre
og vilde roser -



Løvefod, *Alchemilla mollis* i birkelund

Midlertidige oplevelser

Her med flerårig engkarse, *Cardamine pratensis* – til lidt fugtig jord



A wide-angle photograph of a large field of blue crocuses in full bloom. The flowers are densely packed and cover most of the ground, interspersed with green grass. In the background, there are several bare trees with thin branches, suggesting a late winter or early spring setting. The sky is overcast and grey. The overall scene is a vibrant display of early spring flowers.

Kan først
Slås efter
6-8 uger
efter af-
blomstring
Så vælg tid-
lige løg

Løgplæner – til lidt tør jord



Skovkirkegård, Gladsaxe



**Indplantning af skovbundsplanter og nye buske og træer til
at give årstidsvariation og dyreliv
Udsætning af planter i samarbejde med gartnerne**



Maj året efter

Hver type kirkegårdsafdeling – sin beplantning



Eksempel på forskellige typer af kirkegårds karakterer - zoneringer

Her fra tegnestuens helhedsplan for Brønshøj Kirkegård. Tilsvarende rapporter er lavet for tre andre københavnske kirkegårde: Vestre Bispebjerg og Sundby

Zoneringskort. På kortet vises også hvilke gravsteder der skal fjernes for at opnå den ønskede struktur.

SLUT

Mange mulige planter til styrkelsen af oplevelsen på vores kirkegårde - men ikke denne!

